



Foyers de la jeunesse de Moncton inc.
Renforcer la capacité

Capacité d'un ascenseur : 10 personnes

Capacité humaine : sans bornes



Message du directeur général



« Quelle est la véritable capacité d'une jeune personne? »

RENFORCER LES CAPACITÉS INDIVIDUELLES

Quelle est la véritable capacité d'une jeune personne? Comment pouvons-nous l'aider à se bâtir une vie qui lui permettra de réaliser son plein potentiel? Voilà les questions qui orientent le travail de Foyers de la jeunesse de Moncton.

Afin d'aider les jeunes à réussir et de leur ouvrir la voie à toutes sortes de possibilités, FJM a consacré énormément d'énergie au développement de ses trois secteurs de service.

Plusieurs nouveaux programmes ont été mis en œuvre au cours de la dernière année afin de venir en aide aux jeunes à risque. FJM a acheté deux nouvelles maisons afin d'offrir un milieu structuré et chaleureux aux jeunes confiés aux soins du ministère des Services familiaux et communautaires. L'un des nouveaux foyers est réservé aux jeunes de la région de Fredericton et l'autre à ceux de Saint John. FJM gère désormais six établissements pour des jeunes de l'extérieur de Moncton. Nous avons aussi lancé en janvier 2005 le programme Gestion de cas QUEST afin d'offrir aux jeunes à risque des services de gestion de cas, d'évaluation et de préparation à l'emploi.

Nous allons bientôt offrir un « service tout en un », voire un point d'accès central, aux jeunes sans abris. Présentement en voie de développement et de construction, ce centre de ressources communautaires devrait ouvrir ses portes en septembre 2005.

L'une des qualités particulièrement frappantes de Foyers de la jeunesse de Moncton est l'étroite relation entre ses programmes. Sa gamme de services harmonisés appuie et renforce les jeunes sur plusieurs plans. Ces derniers bénéficient effectivement d'un éventail de services, dont l'évaluation, la stabilisation, l'initiation à la vie quotidienne, le recyclage scolaire, la formation professionnelle, le counselling d'emploi, des milieux de vie structurés à long terme, un logement transitionnel à court terme et le counselling familial.

La combinaison de ces programmes assure un soutien aux jeunes en leur offrant des services de bout-en-bout. L'appui réciproque des programmes et la collaboration entre les divers services favorisent également l'émergence de nouveaux programmes et l'enrichissement des programmes existants.

L'objectif double de renforcement et de croissance que s'est fixé FJM cette année s'est traduit par des travaux de construction, l'élaboration de nouveaux programmes et le renforcement de l'avenir de nos jeunes et des relations avec nos partenaires communautaires. Je tiens à féliciter publiquement le conseil d'administration et le personnel de FJM, grâce à qui toutes ces réalisations ont été possibles. Je remercie également nos nombreux partenaires pour la confiance qu'ils nous ont manifestée et pour leur généreuse contribution au cours de l'année.

Le directeur général,
Mel Kennah

Notre mission

« Foyers de la jeunesse de Moncton inc. a conçu un modèle de prestation de services qui témoigne de sa capacité à atteindre des normes d'excellence élevées et de son savoir-faire exceptionnel en matière de services destinés aux jeunes et à leurs familles. En tant que partenaires sincèrement prêts à collaborer, les employés de FJM partagent leurs connaissances et leurs compétences tout en étant souples et disposés à apprendre continuellement afin de pouvoir s'adapter à un environnement en constante évolution. FJM est un modèle parfait d'organisme prêt à faire un surcroît d'effort, ce qui témoigne de son engagement indéfectible à réaliser sa mission. Ses connaissances et ses compétences ont grandement contribué à notre compréhension et à notre aptitude à mettre au point des pratiques exemplaires dans le domaine des services pour jeunes à besoins exceptionnels. »

~ Anne Marie Maloney, directrice des programmes, Services familiaux et communautaires, région de Saint John.

Foyers de la jeunesse de Moncton inc. s'engage à établir des relations avec les enfants, les jeunes et les familles vivant dans un milieu à risque, dans le but de favoriser leur développement et leur épanouissement.

Notre mandat

Foyers de la jeunesse de Moncton inc. vise à fournir soins et conseils de qualité aux jeunes de 10 à 19 ans qui ont des difficultés sociales, émotionnelles ou comportementales.

FJM a pour objectif d'aider les jeunes et leurs familles à modifier ou à éliminer les conditions qui nuisent à leur bon fonctionnement.

Les services de FJM sont offerts dans le cadre d'un soutien continu et intégré, comprenant de nombreuses composantes, notamment les services communautaires, le soutien familial à domicile et les programmes hautement structurés de traitement en résidence.

FJM est l'organisme de choix pour la prestation de nombreux programmes et services autorisés par les instances gouvernementales dont relèvent les jeunes à risque. L'organisme gère aussi des programmes d'approche et d'éducation sociale dans la région du Grand Moncton.



Équipe de haute direction (de gauche à droite):

Louise Leonardi, *directrice adjointe (finances)*; Cathy Manuel, *directrice adjointe (Centre de jeunes QUEST et bureau de développement)*; Gail Lutz, *directrice adjointe (programmes d'approches et ressources humaines)*; Mel Kennah, *directeur général*; Charline Melanson, *directrice adjointe (programmes résidentiels)*

Faits saillants de 2004–2005

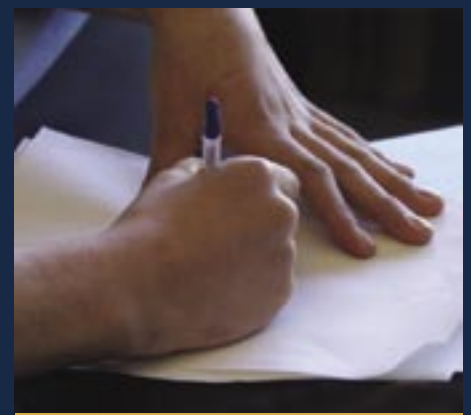
- Nous avons initié deux nouveaux programmes résidentiels : le Foyer Chestnut et le Foyer de placement spécialisé Westhaven.
- En janvier 2005, nous avons lancé le programme de gestion de cas QUEST.
- La création de nouveaux programmes a donné lieu à de nombreux changements en matière de personnel.
- À la suite de la restructuration du service des finances, Louise Leonardi s'est jointe à l'équipe de haute direction à titre de directrice adjointe des finances.
- FJM continue d'intervenir à l'échelle nationale et internationale. Le directeur général Mel Kennah a prononcé une conférence sur les avantages du réseautage international lors du congrès international de la FICE tenu à Glasgow, en Écosse, au mois de septembre.
- D'août à décembre 2004, la Société John Howard du Grand Moncton a réalisé des travaux de démolition dirigée dans l'édifice du futur Centre de jeunes QUEST.
- En février 2005, le gouvernement provincial a annoncé une contribution de 310 000 \$ à notre campagne de fonds de capitaux.
- L'Hôtel sans abri, tenu le 14 mai 2004, a remporté un franc succès. En plus de sensibiliser la population à la cause, il a permis de recueillir des fonds au profit du YMCA et de FJM. Nous tenons à remercier nos commanditaires principaux : Delta Beauséjour (surtout Martin Leclerc, directeur général de l'hôtel et président du comité organisateur), C103, XL96, ATV et le Groupe Bristol.
- Les Wildcats de Moncton ont donné des laissez-passer grâce auxquels beaucoup de nos jeunes ont pu assister, pour la première fois, à un match de hockey de la ligue junior majeure. En mars 2005, les Wildcats ont également aidé FJM à recueillir la somme de 1 500 \$.
- Grâce à la générosité de Theatre New Brunswick (TNB) et d'Esso l'Impériale, un groupe de jeunes de FJM a assisté au spectacle de Noël de TNB, une première expérience du genre pour la plupart d'entre eux.
- FJM a lancé son nouveau site Web (www.myrinc.com), a assumé l'administration du site www.desreponses.ca et a conçu un site Web pour l'Hôtel sans abri (www.homelesshotel.com).
- Nous avons procédé à un examen complet et à une réorganisation du manuel des politiques relatives au personnel de FJM.
- En janvier 2005, nous avons retenu les services de Services à la famille Moncton pour la prestation du programme d'aide aux employés de FJM.
- FJM s'est associé à PLAID, un programme d'art communautaire pour jeunes, pour l'animation d'activités artistiques dans l'édifice du 199, rue St. George (jusqu'à ce qu'on entame les travaux de démolition).

QUE SIGNIFIE L'EXPRESSION « À RISQUE »?

En termes simples, l'expression signifie ne pas devenir un adulte productif et en santé. Un « jeune à risque » est menacé par divers facteurs qui nuisent à son apprentissage, à ses capacités d'adaptation et à son jugement. Il est ainsi plus probable qu'il fasse des choix qui le marginaliseront davantage et qui se solderont souvent par des conséquences désastreuses à court et à long terme.



Capacité d'une haître : 1 perle



Capacité humaine : illimitée



- Budget annuel s'élevant à plus de 3,9 millions de dollars en 2004-2005
- 88 employés à plein temps, 12 employés à temps partiel et 38 employés de relève
- 402 jeunes et familles servis l'an dernier (le chiffre dépasserait 710 personnes si l'on comptait tous les membres des familles).

Quantifier les progrès

À leur départ, quatre sur cinq jeunes confiés aux programmes en résidence de FJM sont prêts à vivre dans des milieux plus ouverts.

Les quatre difficultés les plus souvent observées parmi les résidents des foyers de groupe

- ① Toxicomanie
- ② Trouble de comportement à l'école
- ③ Agressivité
- ④ Mauvaise estime de soi

Les quatre qualités les plus souvent observées parmi les résidents des foyers de groupe

- ① Politesse
- ② Sens de l'humour
- ③ Bonne hygiène personnelle
- ④ Ouvert à apprendre/ essayer des nouvelles choses

Organismes d'aiguillage pour les programmes résidentiels

Ministère des Services familiaux et communautaires

Ministère de la Sécurité publique

Ministère de la Santé et du Mieux-être

Autres (ministère de l'Éducation et accès sans recommandation)

Hôtel sans abri

Le 14 mai 2004, FJM et le YMCA du Grand Moncton, en collaboration avec d'autres partenaires, ont uni leurs forces pour organiser une activité conjointe de sensibilisation et de financement. Chauffage central, service à l'étage, mini-bar, serviettes supplémentaires : vous ne trouverez aucun de ces luxes à l'Hôtel sans abri... mais l'air climatisé est gratuit!

De l'aurore à l'aube, des gens de tous les âges et de tous les horizons se sont ralliés à une cause commune et ont passé la nuit à la belle étoile afin de mieux comprendre ce que vivent les personnes qui habitent dans la rue.

Un des participants a exprimé ainsi ce qu'il avait vécu : « j'ai invité Mark, un sans-abri, à venir partager notre bûche. On a mangé ensemble, on a parlé et j'ai découvert un homme d'une grande gentillesse qui vit dans la rue... Son visage est gravé dans ma conscience et il me rappelle chaque ombre que j'ai vue dans les plus profondes ténèbres de l'Hôtel sans abri. Je n'oublierai jamais. Et j'espère que la communauté n'oubliera pas non plus. Nous sommes comblés de bienfaits, j'en suis maintenant conscient. Merci de m'avoir ouvert les yeux ».



Programmes résidentiels

Foyer de groupe de la rue Anne

Directrice : Monique Couture-Belliveau

Le foyer de la rue Anne peut fournir des soins en établissement à six jeunes à risque élevé qui présentent des troubles affectifs ou des problèmes de comportement. Les conseillers donnent aux jeunes et à leur famille des conseils relatifs aux habiletés fondamentales, sociales et émotionnelles requises pour surmonter leurs difficultés.

- Le foyer de la rue Anne a accueilli 21 jeunes.
- En plus de poursuivre leurs études, les jeunes sont invités à faire du bénévolat ou à travailler.
- La créativité, l'activité physique, la détente et le plaisir font partie de la vie dans le foyer de la rue Anne.

Foyer de groupe de la rue Enman

Directeur : Brian Fontaine

Le foyer de la rue Enman peut fournir des soins en établissement à six jeunes hommes condamnés à une garde en milieu ouvert après avoir eu des démêlés avec le système de justice pénale. Le programme vise à réintégrer ces jeunes dans leur milieu familial et communautaire en leur fournissant de l'information et une formation aux aptitudes sociales et aux habiletés fondamentales, et en facilitant une prise de conscience en matière de toxicomanie, de gestion de la colère et de prévention du crime.

- On a admis 27 résidents au foyer de la rue Enman.
- Beaucoup des résidents ont participé au Programme communautaire de récupération scolaire (PCRS) et ont obtenu de bons résultats. D'autres ont réussi à décrocher un emploi dans le cadre de leurs démarches pour mener une vie autonome.
- Cette année, nous avons misé davantage sur la réintégration à la famille.

Centre Pierre Caissie

Directrice : Charline Melanson

Établissement provincial de six lits, le Centre Pierre Caissie est géré conjointement par FJM et les Services provinciaux de santé mentale. Les jeunes souffrant de troubles du comportement y sont placés pour une période de cinq semaines, durant laquelle ils suivent un programme d'évaluation et de traitement. De retour chez eux, ils ont en main une série de recommandations fondées sur leurs points forts et destinées à favoriser leur épanouissement au sein de leur famille.

- Le Centre a accueilli 27 jeunes provenant de toute la province.
- Le Service de santé mentale a dirigé huit jeunes; le ministère des Services familiaux et communautaires, 13; le ministère de l'Éducation, cinq; et le ministère de la Sécurité publique, un.
- Un programme d'apprentissage par le biais du service communautaire a été mis en œuvre en décembre 2004 et un nouveau programme de psychodrame sera bientôt lancé.

Foyer de groupe Greenhill

Directrice : Becky Snider

Ce foyer spécialisé peut accueillir jusqu'à trois jeunes de la région de Saint John qui souffrent d'autisme et qui ont d'autres besoins spéciaux. On vise ici à stabiliser les jeunes, à définir leurs besoins spécifiques et à mettre au point un plan multidimensionnel qui leur permettra de réintégrer le milieu familial.

- Quatre jeunes ont bénéficié de ce programme.
- Les résidents ont pratiqué divers sports (p. ex., hockey, soccer et équitation), ils ont fait du bénévolat à la SPCA et ils ont participé à des groupes jeunesse.

QUEL EST LE RÔLE DE FJM?

Foyers de la jeunesse Moncton...

intervient pour freiner la détérioration inexorable de la vie d'enfants, de jeunes et de parents

propose des moyens de s'en sortir

investit des compétences, du temps et de l'énergie dans ce changement

encourage les personnes à se rendre au bout du processus

habilite les jeunes et leurs familles à faire des choix efficaces pour mieux gérer leur avenir

Foyer de groupe de la rue Myers

Directrice : Helen GrosLouis

Cette unité de crise offre des services de qualité aux jeunes en crise et à ceux qui passent d'un milieu de vie à un autre. Le personnel leur assure un environnement structuré, sécuritaire et thérapeutique qui leur permet de se stabiliser et d'amorcer le processus de guérison. Les résidents sont habituellement âgés entre 12 et 18 ans, mais des enfants plus jeunes peuvent y être placés en cas d'urgence. Doté d'une capacité d'accueil de trois jeunes, l'Unité de crise partage une maison à deux logements et une équipe d'employés avec le Lieu de sûreté.

- On a admis 54 jeunes à l'Unité de crise.

Lieu de sûreté provincial

Directrice : Helen GrosLouis

Ce programme peut accueillir deux jeunes qui présentent un risque très élevé pour eux-mêmes ou leur communauté. Ils ont habituellement épuisé les ressources offertes dans leur communauté et ils ont besoin d'une supervision étroite et d'une intervention thérapeutique intensive afin de stabiliser leur comportement et de leur permettre de réintégrer la communauté.

- On a admis six jeunes au Lieu de sûreté provincial.

Foyer de groupe de la rue Champlain

Directrice : Barb Ferguson

Ce foyer spécialisé a pour but de fournir des services de haut niveau à une jeune à risque élevé de la région de Saint John. On vise à lui procurer les outils dont elle aura besoin pour réintégrer le système de placement en famille d'accueil. Le personnel essaie surtout d'apprendre à cette jeune à remplacer ses comportements agressifs par des comportements acceptables. On mise également sur l'estime de soi et la confiance.

Foyer de groupe Westhaven

Directrice : Gael Sawyer

Ouvert depuis décembre 2004, ce foyer spécialisé a pour but d'aider les jeunes à besoins spéciaux de la région de Saint John. On peut y accueillir jusqu'à quatre jeunes. Le personnel vise surtout à offrir un milieu stable, à évaluer les besoins particuliers de chaque jeune et à mettre au point un plan multidimensionnel grâce auquel ils réintégreront éventuellement le milieu familial.

Foyer de groupe Chestnut

Directrice : Tracy Kelly

Ouvert depuis août 2004, ce foyer spécialisé est destiné aux jeunes de la région de Fredericton. On peut y accueillir jusqu'à trois personnes à besoins spéciaux. À l'heure actuelle, on y trouve un jeune qui souffre de plusieurs troubles, dont l'autisme.

Foyer de groupe de l'avenue Snow

Directrice : Lori Milton

Doté de quatre lits, ce foyer à vocation thérapeutique a pour but de répondre aux besoins des jeunes qui bientôt ne seront plus sous la protection du gouvernement provincial à cause de leur âge ou qui requièrent des soins de longue durée très structurés. On vise surtout à préparer ces jeunes à risque élevé à vivre de façon autonome en leur permettant d'acquérir des aptitudes sociales et des habiletés fondamentales et en leur apprenant à gérer leur alimentation, leur budget et les problèmes de la vie courante.

- Onze jeunes ont bénéficié de ce programme.
- En plus de concevoir des programmes personnalisés pour chaque jeune, les membres du personnel ont animé diverses activités d'éducation expérientielle en groupe (p. ex., concours de cuisson et jardinage).
- Les jeunes sont invités à faire du bénévolat et à poursuivre leurs études.

TOI

(poème écrit par une jeune fille qui a bénéficié des services de FJM)

Tu m'as beaucoup aidée, toi.
Tu m'as apporté de la joie.
Tu m'as aidée à m'aimer.
Personne n'est plus gentil que toi.
Tu ne m'as jamais quittée, toi, même si je t'ai blessé.
Tu ne m'as jamais abandonnée.
Tu m'as aimée, toi, quand j'ai cru que personne ne m'aimait.
Tu as toujours été là pour moi.
Tu as été là, toi, beau temps mauvais temps.
Tu as cru en moi, toi, plus que tous les autres.

Tu as beaucoup d'importance à mes yeux, toi.
Merci à TOI!
Jennifer

Programmes d'approche



Programme communautaire de récupération scolaire (PCRS)

Animatrice : June Olsen

Le PCRS est un programme de recyclage scolaire destiné aux jeunes de 16 à 19 ans qui ont abandonné l'école pour des raisons de toxicomanie, de mauvaises relations avec leurs pairs et leurs enseignants ou de piètre rendement scolaire. Les participants avancent à leur propre rythme dans le but d'obtenir l'équivalent du diplôme d'études secondaires.

- Cette année, 43 jeunes ont participé au programme (26 garçons et 17 filles).
- Selon les résultats des réévaluations, les élèves qui ont participé pendant une année scolaire complète ont terminé l'équivalent d'une ou deux années d'études.

Programme de soutien intensif (PSI)

Directrice : Monique LeBlanc

Ce programme est destiné aux jeunes qui ont eu des démêlés avec la justice et qui, en l'absence de soutien communautaire, risquent d'en arriver à purger une peine carcérale. Le PSI s'adresse également aux jeunes qui purgent le tiers de leur peine carcérale dans la communauté. Le contenu du PSI est axé sur les difficultés vécues par les jeunes, notamment les conflits familiaux, la toxicomanie, les troubles de santé mentale et le piètre rendement scolaire.

- Sur un total des 31 clients dirigés, 28 jeunes et familles ont participé au programme.
- En moyenne, les jeunes ont participé au programme pendant cinq mois.
- Au total, 46 % des jeunes qui ont participé au programme n'ont commis ultérieurement aucune autre infraction.
- Dans l'ensemble, 82 % des jeunes étaient condamnés au PSI plutôt qu'à l'incarcération et 18 % purgeaient leur peine dans la communauté.

Programme de préparation à l'emploi

Le Programme de préparation à l'emploi motive les jeunes décrocheurs en leur enseignant les aptitudes sociales et les habiletés fondamentales nécessaires à l'obtention et au maintien d'un emploi.

- En juin 2004, huit jeunes ont terminé le Programme de préparation à l'emploi VII.

Gestion de la colère et prévention de la violence

Animatrice : Helen GrosLouis

Échelonné sur 14 séances, ce programme traite de divers thèmes comme les aptitudes sociales, l'estime de soi, les déclencheurs de la colère et les façons acceptables de l'exprimer.

- Cette année, le programme a été offert trois fois, à un total de 26 participants.

Programmes de sauvegarde de la famille et de déjudiciarisation

Directeur : Blake Fullerton

Sauvegarde de la famille est un programme intensif et personnalisé d'une durée de 8 à 12 semaines offert principalement à domicile aux familles qui y sont dirigées par les ministères des Services familiaux et communautaires et de la Santé et du Mieux-être. Le Programme de déjudiciarisation est un programme semblable, mais moins intensif, subventionné par Centraide du Grand Moncton. Les familles peuvent y accéder sans recommandation.

- Cette année, 48 familles ont participé au Programme de sauvegarde de la famille.
- Un total de 31 familles ont bénéficié du Programme de déjudiciarisation.

Le PCRS est une expérience extraordinaire pour les décrocheurs : ça nous donne un but à viser. J'ai l'impression qu'on m'a donné une deuxième chance et que je pourrai changer le cours de ma vie. Le PCRS, c'est comme l'histoire de la petite fille et de l'étoile de mer, mais dans ce cas-ci, le PCRS joue le rôle de la petite fille. Un jour, il y eut un ouragan et des milliers d'étoiles de mer s'échouèrent sur la grève. La petite fille se promena de long en large sur la plage, remettant les étoiles de mer à l'eau, une à une. Un homme s'approcha d'elle et lui demanda : « Que fais-tu? Des milliers d'étoiles de mer se sont échouées. Tu ne peux pas toutes les sauver. Quelle importance est-ce que ça peut bien avoir? » Et la petite fille répondit : « Ça a de l'importance pour celle-là. » Eh bien, moi, je suis une de ces étoiles de mer à qui on a donné une deuxième chance et je ferai tout mon possible pour aller jusqu'au bout de mes capacités.
~ James (élève du PCRS)

Programme d'hébergement de transition

Directrice : Amanda Fielding

Des jeunes de 16 à 20 ans qui sont, ou qui risquent de devenir, des sans-abri utilisent ce programme pour stabiliser et changer leur vie. Cela leur permet d'habiter dans un milieu sûr et sécuritaire, tout en acquérant des habiletés susceptibles d'accroître leur autonomie, notamment dans l'élaboration d'un budget, la nutrition, les aptitudes sociales, les habiletés fondamentales, la recherche et le maintien d'un emploi, l'estime de soi et la gestion de la colère. Un programme de suivi de quatre mois est également offert.

- Le Programme d'hébergement de transition n'est ni un refuge ni un foyer de groupe. Il s'agit plutôt d'un milieu d'apprentissage structuré visant l'autonomie.
- Cette année, 31 jeunes (13 filles et 18 garçons) ont fait une demande de participation et de nombreuses autres personnes ont demandé des renseignements.
- Au total, dix jeunes ont bénéficié du programme.

Gestion de cas QUEST

Directeur : Mario Bourgeois

Lancé en janvier 2005, ce programme est offert dans les régions de Moncton, Shediac, Richibucto, Sackville, Hillsborough, Salisbury et Petitcodiac. Destiné aux jeunes à risque âgés entre 15 et 30 ans, il comprend des services de gestion de cas, d'évaluation, de counselling antérieur au placement et de préparation à l'emploi. Il a pour but d'aider les clients à obtenir les services et les ressources dont ils ont besoin. On détermine les obstacles qui les empêchent de réintégrer le milieu éducationnel ou professionnel et on revendique les services nécessaires. L'objectif premier est de satisfaire aux besoins des jeunes qui n'ont pas accès aux services d'emploi existants.

- Cette année, 45 jeunes ont bénéficié de ce programme (70 % de la région de Moncton et 30 % d'ailleurs).

Centre de jeunes QUEST

Dans la région du Grand Moncton, plusieurs centaines de jeunes vivent déjà dans la rue, sans foyer stable et permanent, ou risquent de devenir des sans-abri. L'itinérance est un problème social qui s'amplifie au rythme de croissance démographique de Moncton.

Le Centre de jeunes QUEST est un exemple du leadership de FJM à l'égard de ce problème. Cet établissement vise à servir les jeunes âgés de 16 à 24 ans et comprend une buanderie et des douches, des programmes de recyclage scolaire, de formation professionnelle et de préparation à l'emploi. Les jeunes peuvent assister à des séances d'information sur des thèmes clés et obtenir des services de counselling et d'orientation. En outre, les jeunes qui fréquentent le Centre de jeunes QUEST peuvent, pour obtenir de l'aide, entrer en contact direct avec des services gouvernementaux et communautaires en matière de toxicomanie, de santé mentale, d'emploi, d'aide financière et de santé sexuelle, pour n'en nommer que quelques-uns.

Grâce à la générosité de nombreux groupes et particuliers, FJM atteindra bientôt l'objectif de sa campagne de fonds de capitaux de 1,35 million de dollars : son rêve deviendra enfin une réalité. Les travaux de construction sont déjà entamés et l'édifice du patrimoine situé au 199, rue St. George devrait ouvrir ses portes en septembre 2005.

Commentaires de Robert Irving décrivant pourquoi le Groupe Irving a choisi d'appuyer FJM en accordant une aide financière à la campagne de fonds de capitaux du Centre de jeunes QUEST :

« Nous croyons qu'il est important d'appuyer les jeunes en leur donnant l'occasion de poursuivre leurs rêves, quelle que soit la carrière qui les intéresse. Nous sommes heureux de le faire ici même, dans les Maritimes, ... et surtout dans la région du Grand Moncton. »



La province du Nouveau Brunswick a remis 310 000.00\$ à la campagne de fond pour le Centre de Jeunes QUEST. On retrouve sur la photo Natasha Compeau, jeune anciennement avec FJM, ainsi que le Premier Ministre Bernard Lord.

Message de la présidente du conseil

REPOUSSER LES FRONTIÈRES

En juin 2005, nous célébrons le 20^e anniversaire de FJM. Cet organisme, qui en 1985 ne comptait qu'un seul foyer de groupe, a aujourd'hui un effectif de 140 employés et il offre un riche éventail de services, 16 au total, aux jeunes à risque et à leurs familles dans toute la province. Depuis 20 ans, FJM bénéficie de l'aide de nombreux employés et bénévoles de grand talent qui ont fait progresser l'organisme. J'offre mes sincères remerciements aux hommes et aux femmes qui ont contribué à ce remarquable organisme en lui donnant son identité, sa passion et sa capacité à aider les jeunes à réussir. Grâce à l'avoir accumulé par FJM au cours des deux dernières décennies, notamment son expertise professionnelle, son infrastructure, ses ressources et son engagement, l'organisme est en mesure de repousser les frontières.

Dans le cadre de nos activités de planification stratégique, nous avons adopté à l'automne 2003 ce que nous appelons un OGRE : un Objectif Grisant Réellement Énorme. L'OGRE de notre plan triennal actuel est la toute première campagne de fonds de capitaux de FJM au profit du Centre de jeunes QUEST. Notre but : la somme ambitieuse de 1,35 million de dollars. Je suis heureuse d'affirmer que la campagne arrivera bientôt à bon port. Au nom du conseil, je tiens à témoigner ma reconnaissance aux nombreux organismes et particuliers qui ont fait de ce rêve une réalité. Bien que les héros soient trop nombreux pour les nommer tous, je me dois de reconnaître tout particulièrement le président de la campagne, Francis McGuire, président-directeur général de Major Drilling, pour son leadership, sa générosité et sa sagesse exceptionnels. Sincèrement soucieux de créer des possibilités plus nombreuses pour les jeunes de notre communauté, M. McGuire a travaillé inlassablement à assurer la réussite de cette campagne.

La présidente du conseil,
Kathy LeBlanc



Membres du conseil

De gauche à droite: Nicole Angers; Inspector Todd Shean (RCMP-GRC), *secrétaire-trésorier*; Dorina St. Onge; Dr. Michael Cripton; Kathy LeBlanc, *présidente*; Mario Allain; Aline Robichaud; Betty Hudson, *vice-présidente*.

Absents: Michael Otaway, *président sortant*; Mark Lenehan; Superintendent Bob Rochon (RCMP-GRC).

FOYERS DE LA JEUNESSE DE MONCTON INC.

État des résultats pour l'exercice terminé le 31 mars 2005

REVENUS	À DATE	2005	2004
Centre Pierre Caissie, Anne, Enman, Myers (subventions)		1 264 961 \$	1 264 961 \$
Revenus d'hébergement		402 938 \$	320 297 \$
Programmes tarifés et subventions		2 202 947 \$	1 632 750 \$
Ateliers et centre de ressources		23 312 \$	32 316 \$
Contributions à la campagne pluriannuelle	417 313 \$	86 873 \$	64 735 \$
Différé	265 705 \$		
Total		3 981 031 \$	3 315 059 \$
DÉPENSES			
Centre Pierre Caissie, Anne, Enman, Myers		1 672 293 \$	1 575 163 \$
Programmes tarifés et subventions		2 139 608 \$	1 623 640 \$
Ateliers et centre de ressources		19 050 \$	33 421 \$
Total		3 830 951 \$	3 232 224 \$
OPERATING SURPLUS/DEFICIT			
Centre Pierre Caissie, Anne, Enman, Myers		(4 394) \$	10 095 \$
Programmes tarifés et subventions		150 212 \$	73 845 \$
Ateliers et centre de ressources		4 262 \$	(1 105) \$
Total		150 080 \$	82 835 \$
IMMOBILISATIONS			
Terrain		328 548 \$	271 048 \$
Bâtiments		1 010 531 \$	712 654 \$
Mobilier		44 102 \$	43 911 \$
Matériel		19 183 \$	18 260 \$
Total		1 402 364 \$	1 045 873 \$
Passif à long terme		(263 971) \$	(299 166) \$
Contributions reportées		(472 463) \$	(298 860) \$
Placements en actif immobilisé		397 600 \$	380 629 \$

Pour obtenir la version intégrale des états financiers, veuillez communiquer avec Foyers de la jeunesse moncton, as (506) 869-6333.

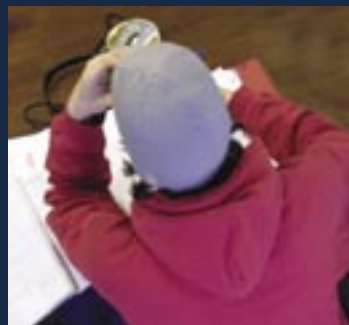
DONATEURS ET BAILLEURS DE FONDS

Foyers de la jeunesse Moncton inc. tient à remercier les organismes qui ont contribué à améliorer la qualité de vie de nos jeunes et de leur famille. C'est grâce à leur engagement soutenu que nous arrivons à réorienter la vie de ces jeunes.

Aliant
 Alphabétisation Nouveau-Brunswick
 Assurance Goguen Protection Insurance
 Assurance Jones
 Ausurion Canada
 Banque Nationale du Canada
 Banque Scotia
 C103/ XL96
 Centre national de prévention du crime
 CIBC Wood Gundy
 Clinidata Corporation
 Club Kiwans de Moncton
 Club Lion de Moncton
 Club Rotary de Moncton et Club Rotary Moncton West et Riverview
 Comité des détenus de Dorchester
 Conseil d'administration et personnel de FJM
 DCSDA Holdings
 Deloitte and Touche
 Delta Beauséjour
 Développement des ressources humaines Canada
 Dooly's
 Fenety Marketing Services
 Fondation Harrison McCain
 Fondation McCain
 Fondation RBC
 Fonds de renouvellement de système de justice pour les jeunes, ministère de la Justice du Canada
 Fonds spécial d'intervention de Centraide
 Groupe Atlas
 Groupe Co-operators limitée
 Home Dépôt
 Industrielle Alliance
 J.D. Irving, Limited
 Le Château Moncton
 Le groupe Bristol
 Le Groupe Irving de Moncton
 Lighthouse Communications
 Major Drilling Group International
 Million Dollar Round Table Canadian Charitable Foundation
 Ministère de la Santé du Mieux-être, Division de la santé mentale
 Ministère de la Sécurité publique
 Ministère des Services familiaux et communautaires
 Moncton Area Council of Churches
 Mr. Shredding Waste Management
 Newco Construction
 Project des sans-abri de l'IPAC
 Province du Nouveau-Brunswick
 Riverview Lions Club
 Société des loteries de l'Atlantique
 United Commercial Travelers
 Ville de Moncton
 Wesley Memorial United Church
 Whitehill Technology



Capacité d'un aquarium : 4 litres



Capacité humaine : infinie



**Foyers de la jeunesse
de Moncton inc.**

Votre avenir, votre choix

536, chemin Mountain
Moncton (Nouveau-Brunswick)
E1C 2N5
T: 869-6333
F: 869-6336

www.myrinc.com

Numéro d'enregistrement
d'organisme de bienfaisance :
10822 8529 RR0001